

安徽省玄参科一新记录属—水茫草属

孙庆业,周忠泽*,周波

(安徽大学生命科学学院;安徽省生态工程与生物技术重点实验室,合肥 230039)

摘要:报道了安徽省玄参科一新记录属—水茫草属(*Limosella* L.),及一新记录种—水茫草(*Limosella aquatica* L.)。

关键词:安徽;水茫草属;水茫草;新记录

中图分类号:Q949.777.8

文献标识码:A

文章编号:1005-3395(2009)01-0089-02

Limosella L. (Scrophulariaceae), A Newly Recorded Genus from Anhui

SUN Qing-ye, ZHOU Zhong-ze*, ZHOU Bo

(School of Life Science, Anhui University; Anhui Key Laboratory of Ecological Engineering and Biotechnology, Hefei 230039, China)

Abstract: The genus *Limosella* L. (Scrophulariaceae) and the species *L. aquatica* L. were reported as new records from Anhui Province, China.

Key words: Anhui; *Limosella*; *Limosella aquatica*; New record

水茫草属(*Limosella* L.)为玄参科(Scrophulariaceae)水八角族(tribe Gratiolae),约有7种,广布于全球各地^[1-2]。该属的特征为:湿生或水生草本,矮小,丛生,匍匐或浮水,无毛,具节节生根的匍匐茎或无茎。叶对生,束生或在伸长的枝上互生,具长叶柄;叶片条形,矩圆形或匙形,全缘。花小,单生于叶腋,无小苞片,具短花梗;花萼钟状,萼齿5;花冠辐射状钟形,整齐;花冠筒短,花冠裂片5,近于相等;雄蕊4,等长,着生于花冠筒中部,花丝丝状,药室完全汇成为1室;子房在基部2室,上部的隔障消失,花柱短,柱头头状。蒴果不明显开裂;种子多数而小,卵圆形具皱纹。我国仅有1种,即水茫草 *L. aquatica* L. 其特征为:1 a 生水生或湿生草本,高3~5 cm,罕达10 cm,个体小,丛生,全体无毛。具纤细而短的匍匐茎,几乎没有直立茎。根簇生,须状而短。叶基出,簇生成莲座状,具长柄,长1~4 cm,可达9 cm;叶片宽条形或狭匙形,比叶柄短得多,长3~15 mm,钝头,全缘,多少带肉质。花3~10朵自叶丛中生出,花梗细长,长7~13 mm;花萼钟状,膜质,长1.5~2.5 mm,萼齿卵状三角形,长0.5~0.8 mm,顶端渐尖;花冠白色或带红色,长2~3.5 mm,辐射状钟形,花冠裂片5,矩圆形或矩圆状

卵形,长1~1.5 mm,顶端钝;雄蕊4枚,等长,花丝大部贴生;花柱短,柱头头状,有时稍有凹缺。蒴果卵圆形,长约3 mm,超过宿萼;种子多数而极小,纺锤形,稍弯曲,表面有格状纹。花果期4~9月。水茫草在南北两半球温带广布,在我国分布于东北、青海、西藏、云南、四川,生于海拔1700~2400(~4000) m的河岸、溪旁及林缘湿草地,有时浮于水中^[1-2]。

2008年3月,我们在安徽省沿江北部桐城市菜子湖湖滩进行植被调查时,发现了水茫草。该属系安徽首次记载,现予以报道。

水茫草(中国植物志), 伏水茫草(东北植物检索表)

Limosella aquatica L., Sp. Pl. 631. 1753; Benth. in DC. Prodr. 10:426. 1846; Reichb. Ic. Fl. Germ. 20: 69. t. 101. 1861; Hand.-Mazz., Symb. Sin. 7:837. 1936; 东北植物检索表 336. 图版 114. 图 3. 1959; 中国高等植物图鉴 4:31. 图 5476. 1975.

分布:China, Anhui(安徽), Tongcheng City(桐城市), 嬉子湖镇(N30.87630°, E117.07497°, alt. 6 m, lake sides, Sun Qing-ye 0801 (ANU), 花果期为3~5月。

收稿日期:2008-05-13 接受日期:2008-07-21

基金项目:国家自然科学基金(30670151);安徽高校省级自然科学研究重点项目计划资助

* 通讯作者 Corresponding author

水茫草在安徽的分布极为狭窄,仅见于菜子湖桐城市辖部分的局部湖滩(N30.87630°,E117.07497°),呈片状分布(图 1)。该种在我国以前仅见于西南部及东

北地区,且生长在 1 700 ~ 2 400 (~4 000) m 的地区。该种在我国东部地区的发现对探讨其起源和地理分布规律具有一定的科学意义。

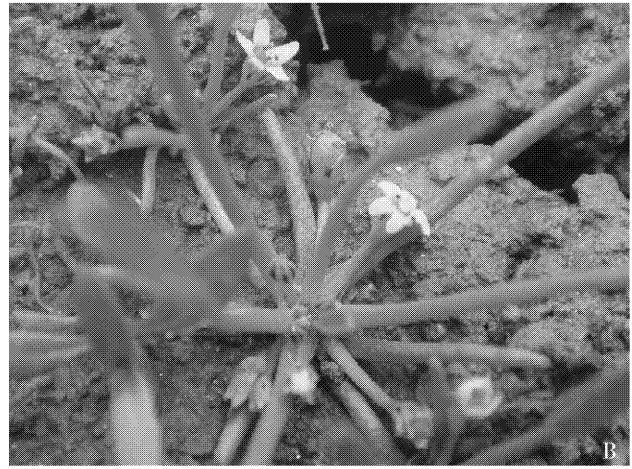
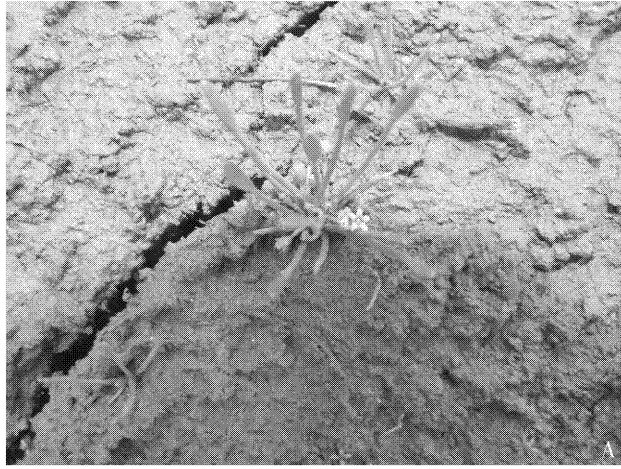


图 1 水茫草

Fig. 1 *Limosella aquatica*

A. 生境 Habitat; B. 植株 Plant

参考文献

- [1] Yang H P(杨汉碧). *Limosella* [M]// Tsoong P C(钟补求), Yang H P(杨汉碧). *Flora Reipublicae Popularis Sinicae Tomus 67 (2)*. Beijing: Science Press, 1979: 199–200.(in Chinese)
- [2] Institute of Botany, the Chinese Academy of Sciences(中国科学院植物研究所). *Iconographia Cormophytorum Sinicorum Tomus 4* [M]. Beijing: Science Press, 1975: 31.(in Chinese)
- [3] Research Team of Flora of Anhui, China(《安徽植物志》协作组). *Flora of Anhui, China Vol. 4* [M]. Hefei: Anhui Science and Technology Press, 1991: 345–383.(in Chinese)
- [4] Liu S E(刘慎谔). *Query Tables of Plant in North China* [M]. Beijing: Science Press, 1959: 336.(in Chinese)